

# SAVE VTC 500

Manuel de l'utilisateur

FR

Document traduit de l'anglais | 2544875 - v01





# Sommaire

1	Présentation .....	1	4.4	Pour nettoyer l'échangeur de chaleur .....	12
1.1	Description générale .....	1	4.5	Pour nettoyer les ventilateurs .....	13
1.2	Garantie .....	1	4.5.1	Version gauche .....	13
1.3	Étiquette type .....	1	4.5.2	Version droite .....	14
2	Avertissements .....	1	4.6	Maintenance du système de conduits .....	14
3	Fonctionnement .....	2	4.6.1	Nettoyage des bouches et des diffuseurs .....	14
3.1	SAVE LIGHT panneau de commande .....	2	4.6.2	Nettoyage des entrées d'air .....	14
3.1.1	Indicateurs .....	2	4.6.3	Vérifier la sortie de toiture (le cas échéant) .....	14
3.1.2	Pour sélectionner le niveau de débit d'air .....	2	4.6.4	Vérification et nettoyage du réseau de gaines .....	14
3.1.3	Pour annuler le mode veille .....	3	5	Recherche de défauts .....	15
3.1.4	Pour changer l'adresse du panneau de commande (si plus d'un panneau de commande est utilisé) .....	3	6	Données électriques .....	16
3.2	SAVE TOUCH panneau de commande / SAVE CONNECT .....	4	7	Mise au rebut et recyclage .....	16
3.2.1	Symboles courants .....	4			
3.2.2	Aperçu de l'écran d'accueil .....	5			
3.2.3	Barre d'état et alarmes .....	5			
3.2.4	Écran d'information rapide .....	6			
3.2.5	Pour sélectionner le mode utilisateur .....	6			
3.2.6	Pour changer la température .....	7			
3.2.7	Pour changer le flux d'air .....	8			
3.2.8	Pour définir un programme hebdomadaire .....	8			
4	Maintenance .....	10			
4.1	Fréquence de maintenance .....	10			
4.2	Pour accéder aux éléments internes .....	10			
4.3	Changement des filtres .....	11			
4.3.1	Pour réinitialiser l'heure de changement de filtre .....	12			
4.3.2	Pour sélectionner un kit de filtre différent .....	12			



## 1 Présentation

### 1.1 Description générale

Le présent manuel décrit les informations de base relatives au fonctionnement et à la maintenance de l'unité et du système auquel elle est raccordée.

Lisez attentivement l'intégralité des instructions.

Pour obtenir une description des paramètres avancés et de l'installation des accessoires, reportez-vous au **manuel Entretien et installation des accessoires**.

Tous les documents sont disponibles dans notre catalogue en ligne sur [www.systemair.com](http://www.systemair.com).

### 1.2 Garantie

Pour revendiquer les droits à la garantie, les produits doivent être correctement raccordés et exploités, et utilisés conformément aux fiches techniques. Les autres conditions requises sont un plan de maintenance complet sans lacunes et un rapport de mise en service. Systemair les réclamera en cas de revendication de garantie.

### 1.3 Étiquette type

Avant d'appeler la société de maintenance, notez les spécifications et le numéro de produit qui figurent sur la plaque signalétique. Celle-ci se trouve à proximité des branchements externes et à l'intérieur de l'unité.

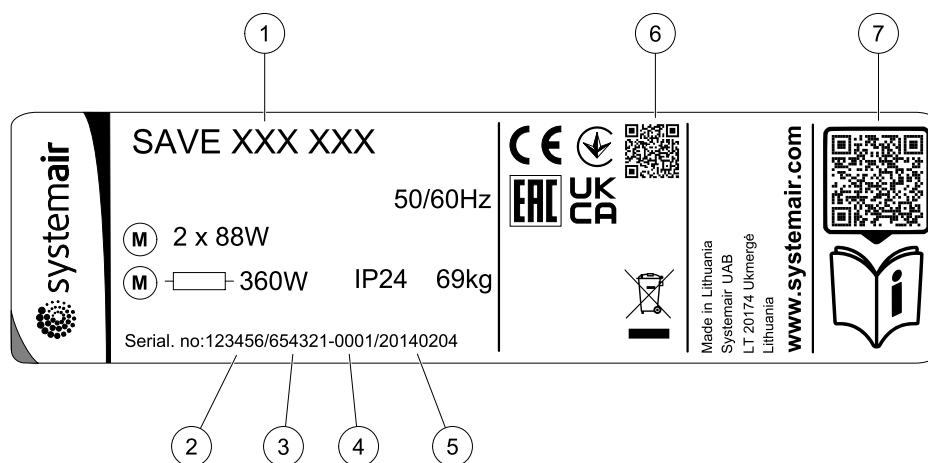


Fig. 1 Étiquette type

Position	Description
1	Code produit (spécification)
2	Numéro d'article du produit
3	Numéro de série
4	Numéro de série
5	Date de fabrication (AA.MM.JJ)
6	QR code pour le numéro de commande de fabrication (MO) et la version du logiciel
7	QR code pour la liste des pièces de rechange et la documentation

## 2 Avertissements



### Danger

- Déconnecter impérativement l'alimentation secteur avant toute intervention d'entretien ou de réparation du circuit électrique !
- Les raccordements électriques et travaux de maintenance doivent être effectués par un installateur agréé et conformément aux règles et dispositions en vigueur.



### Avertissement

- Cet équipement n'est pas destiné à être utilisé par des enfants, des personnes avec des capacités physiques ou mentales réduites ou ne disposant pas de l'expérience ou des compétences requises, lorsqu'aucune instruction n'a été communiquée par le responsable de la sécurité de ces personnes ou que cette personne supervise les opérations. Les enfants doivent être gardés sous surveillance pour éviter qu'ils ne jouent avec l'équipement.
- Veiller à ne pas se blesser sur les arêtes lors du montage et de la maintenance. Le port de gants de protection est obligatoire.



### Avertissement

- Même lorsque la centrale est hors tension, certaines pièces en rotation peuvent provoquer un risque de blessures. Attendre leur arrêt complet.

## 3 Fonctionnement

La centrale peut être contrôlée selon plusieurs modes :

- SAVE LIGHT panneau de commande, se référer à 2.
- SAVE TOUCH panneau de commande, se référer à 4.
- SAVE CONNECT, se référer à 4.

### 3.1 SAVE LIGHT panneau de commande

SAVE LIGHT est un panneau de commande de base pour les centrales de traitement d'air résidentielles SAVE SAVE LIGHT permet de modifier les niveaux de flux d'air et indique la présence d'une alarme.

1. Un bouton pour augmenter le flux d'air
2. Un bouton pour réduire le flux d'air
3. Niveau/mode actuel du flux d'air
4. LED de changement de filtre
5. LED d'alarme générale

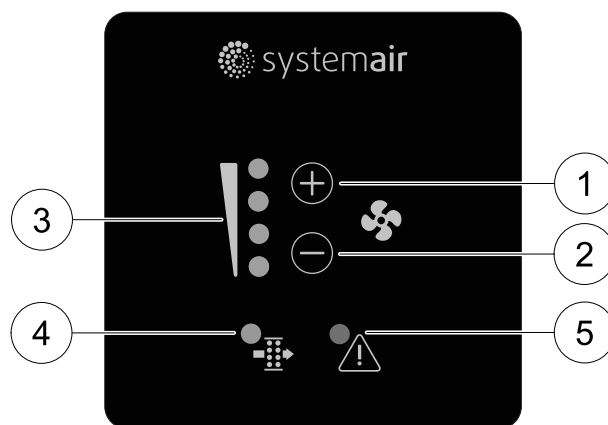
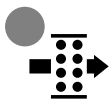


Fig. 2 Explication des symboles

#### 3.1.1 Indicateurs



La LED d'alarme générale indique qu'une alarme s'est produite. Le type d'alarme n'est pas précisé. Il n'est pas possible d'accuser réception des alarmes provenant du SAVE LIGHT panneau de commande. Veuillez vérifier le panneau de commande SAVE TOUCH ou contactez votre fournisseur de services techniques local.



La LED de changement de filtre indique quand les filtres doivent être remplacés. Les filtres ne peuvent pas être nettoyés et doivent être remplacés lorsque c'est nécessaire. Cela se fait normalement 2 à 3 fois par an, en fonction de la pollution de l'air sur le site de l'installation.

#### 3.1.2 Pour sélectionner le niveau de débit d'air

Les LED indiquent le niveau de flux d'air actuel (figure 2, pos. 3).

- Appuyez (+) bouton pour augmenter le flux d'air.
- Appuyez (-) bouton pour diminuer le débit d'air.

Off	Bas (Minimal)	Normal	Haut	Free Cooling (Maximal)	Automatique - clignotant lentement
Le ventilateur peut être réglé sur Off Menu d'activation de la fonction Arrêt manuel du ventilateur dans le menu Service.	Vitesse de ventilateur - 25 %	Vitesse de ventilateur - 45 %	Vitesse de ventilateur - 70 %	Définit à la fois la vitesse des ventilateurs de soufflage et d'air extrait aux Maximal pour remplacer l'air intérieur par un air extérieur en peu de temps. La centrale revient au mode précédemment actif après 1 heure lorsqu'il est dans le Free Cooling	Contrôle automatique du débit d'air. Disponible uniquement lorsque les fonctions Programmation hebdomadaire, Ventilation à la demande sont actives ou Contrôle des ventilateurs le réglage est défini sur Externe.



### Note!

- Minimal et Maximal ne peut être activé que par un signal provenant d'une source externe.
- Automatique OU Arrêt manuel ventilation peut être activé à l'aide de SAVE TOUCH panneau de commande ou une application mobile.
- Il n'est **pas** recommandé de régler le ventilateur sur Off dans une maison d'habitation. Si l'arrêt manuel du ventilateur est activé, l'appareil doit être équipé de registres dans les gaines d'évacuation et d'air frais afin d'éviter les courants d'air froids et le risque de condensation après l'arrêt de l'appareil.

### 3.1.3 Pour annuler le mode veille

Appuyez sur n'importe quel bouton pour annuler le mode veille. SAVE LIGHT revient en mode veille après 3 minutes d'inactivité.

Tous les voyants du panneau de commande sont éteints en mode veille. Le mode veille est actif de 21h00 à 7h00 (selon l'heure de la centrale de traitement d'air).

### 3.1.4 Pour changer l'adresse du panneau de commande (si plus d'un panneau de commande est utilisé)

Si plus d'un SAVE LIGHT panneau de commande est utilisé, l'adresse des autres panneaux de commande doit être modifiée.

Chaque commande doit avoir une adresse unique. Pour fonctionner correctement, toutes les commandes doivent avoir une adresse différente.

1. Maintenez enfoncé pendant 10 secondes pour voir une valeur d'adresse actuelle du panneau de commande.
2. Appuyez bouton pour augmenter et bouton pour diminuer la valeur..

La valeur de l'adresse peut être modifiée de 6 à 10, la valeur par défaut est 10.

Valeur de l'adresse	Indication
6	La LED de faible flux d'air est allumée
7	Les LED de flux d'air normal sont allumées
8	Les LED de débit d'air élevé sont allumées

Valeur de l'adresse	Indication
9	Les LED du mode de rafraîchissement sont allumées
10	Toutes les LED sont allumées

## 3.2 SAVE TOUCH panneau de commande / SAVE CONNECT

Les réglages sont effectués en touchant les icônes ou les options. L'écran tactile est sensible et il n'est pas nécessaire d'appuyer très fort.

SAVE CONNECT (application mobile et module d'accès à Internet) a une structure de menu et des fonctionnalités similaires comme panneau de commande SAVE TOUCH, ainsi cette section peut donc également servir de guide pour l'application mobile.

### 3.2.1 Symboles courants

Les symboles de sélection suivants sont fréquemment utilisés et figurent sur la plupart des pages du menu :



Bouton Retour : permet de revenir au menu précédent. Situé dans le coin supérieur gauche



Flèche vers le haut : permet d'augmenter une valeur



Flèche vers le bas : permet de réduire une valeur



Curseur On et Off : permet d'activer ou désactiver une fonction. Bulle blanche : la fonction est inactive. Bulle verte : la fonction est active.

**ANNULER**

Bouton permettant d'annuler les modifications

**RÉGLER/  
OK**

Boutons permettant de confirmer les modifications

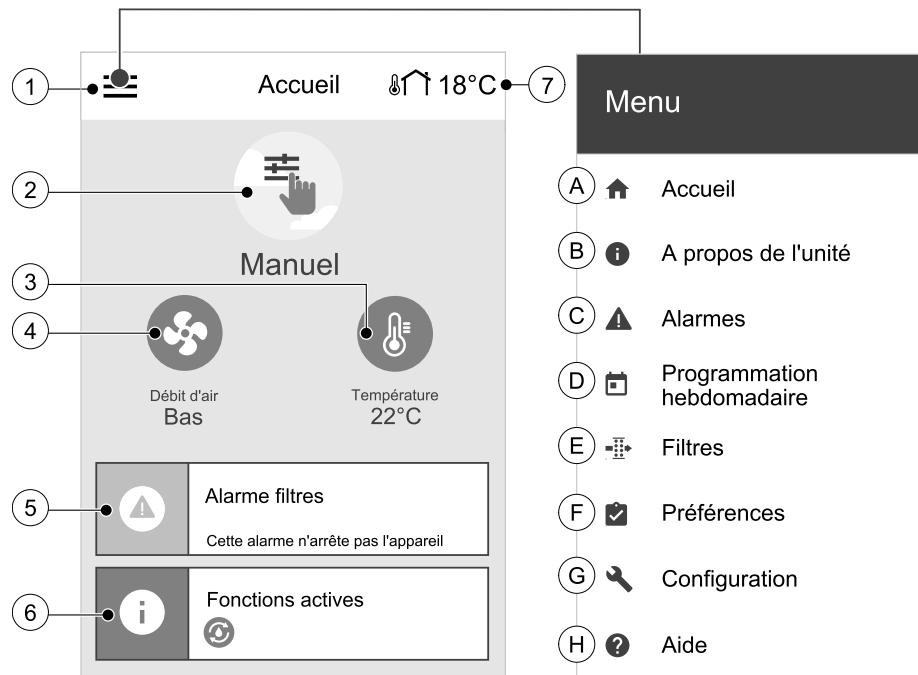
Certains menus comportent plusieurs pages. Touchez l'indicateur des pages en haut à droite pour passer à la page suivante. Le premier chiffre désigne le numéro de la page active et le second correspond au nombre total de pages disponibles.

De nombreuses options s'affichent sous forme de fenêtre contextuelle. Sélectionnez l'option dans la liste qui s'affiche dans la fenêtre contextuelle et appuyez sur **OK** pour confirmer votre choix.



### 3.2.2 Aperçu de l'écran d'accueil

1. menu.
2. Mode Utilisateur actif
3. Réglages de la température
4. Réglages du débit d'air
5. Alarmes et avertissements
6. Statut
7. Température extérieure



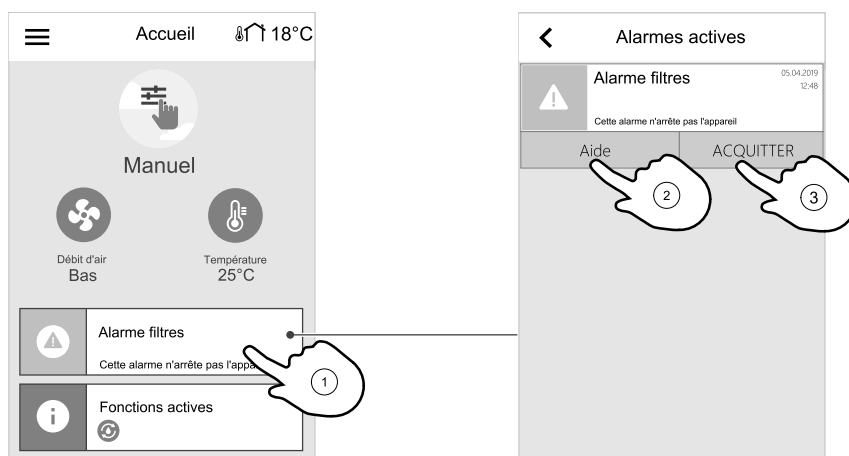
- A. Retour à l'écran d'accueil
- B. Informations de base en lecture seule sur l'unité
- C. Alarmes actives et historique des alarmes
- D. Configurer et vérifier la programmation hebdomadaire
- E. Vérifier et modifier la durée restante avant remplacement du filtre
- F. Préférences générales
- G. Configuration de tous les paramètres système
- H. Menu Aide et dépannage

### 3.2.3 Barre d'état et alarmes

La barre d'état indique toutes les fonctions actives. Touchez la barre d'état pour afficher la description des fonctions actives.

**?** Pour en savoir plus sur les modes utilisateur et les fonctions, reportez-vous au menu Aide.

Touchez la barre d'alarme sur l'écran d'accueil pour voir toutes les alarmes actives.



Touchez le bouton AIDE pour en savoir plus sur l'alarme. Pour effacer l'alarme, touchez le bouton ACQUITTER.



#### Note!

La cause sous-jacente de l'alarme doit avoir été résolue sans quoi l'alarme réapparaît. Si le problème persiste, contactez votre entreprise d'installation ou votre lieu d'achat.

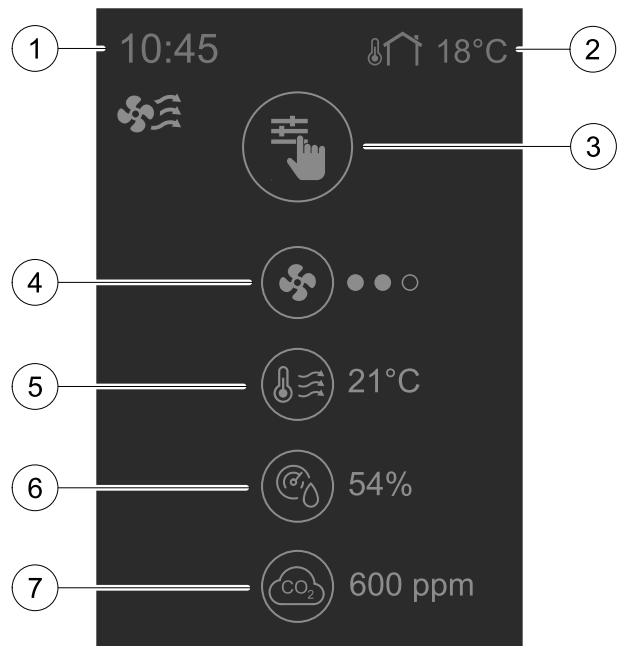
### 3.2.4 Écran d'information rapide

L'écran d'information rapide peut être affiché à la place d'un écran en mode veille.

L'écran d'information rapide affiche les informations suivantes :

1. Heure
2. Température extérieure
3. Mode utilisateur actuel/Alarme
4. Vitesse ventilateur
  - - off, ●○○ - Minimum/Bas, ●●○ - Normal, ●●● - Haut/Maximum
5. Température d'air soufflé
6. Humidité relative (si configuré)
7. CO<sub>2</sub> valeur du capteur (si configuré)

L'écran d'information rapide peut être activé ou désactivé dans le menu **Préférences** → **Paramètres affichage** → **Écran d'information rapide**.

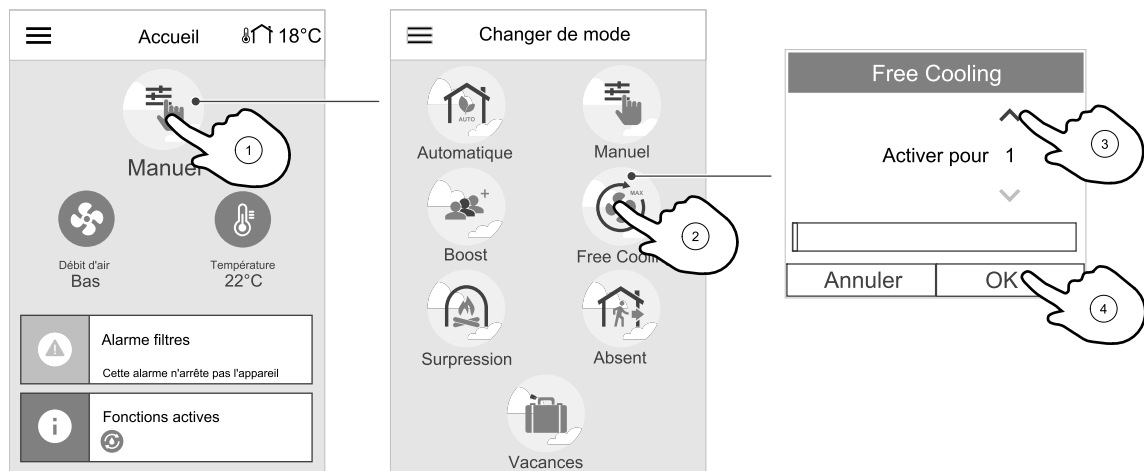


### 3.2.5 Pour sélectionner le mode utilisateur



Pour en savoir plus sur les modes utilisateur et les fonctions, reportez-vous au menu **Aide**.

Le cercle en haut de l'écran d'accueil indique le mode utilisateur actif. Touchez le symbole pour changer de mode.



Réglez la durée pour les modes utilisateur provisoires. SAVE VTC 500 reviendra au mode de fonctionnement précédent à l'expiration de la durée réglée.





#### Note!

Le mode **AUTOMATIQUE** est disponible uniquement si les fonctions **Ventilation à la demande**, **Programmation hebdomadaire** et/ou **Contrôle des ventilateurs externes** sont activées.






#### 3.2.5.1 Modes permanents

Les modes permanents sont toujours actifs, tant qu'ils ne sont pas interrompus par des modes temporaires, des fonctions utilisateur activées ou des alarmes :

Icône	Texte	Description
	Automatique	Contrôle automatique du débit d'air. Le mode <b>AUTO</b> est disponible lorsque les fonctions <b>Ventilation à la demande</b> , <b>Programmation hebdomadaire</b> et/ou de contrôle du ventilateur externe sont configurées. Dans le cas contraire, l'icône du mode <b>AUTO</b> ne s'affiche pas dans le menu des modes actifs. Le mode <b>AUTO</b> active les fonctions <b>Ventilation à la demande</b> , <b>Programmation hebdomadaire</b> et/ou de contrôle du ventilateur externe. Il est possible de choisir <b>Demande</b> comme réglage du flux d'air dans <b>Programmation hebdomadaire</b> .
	Manuel	Sélection manuelle des niveaux de flux d'air. Quatre vitesses de flux d'air sont disponibles : <b>Off/Bas/Normal/Haut</b> .  <b>Note!</b> L'activation de la fonction <b>Arrêt manuel</b> du ventilateur dans le menu <b>Service</b> permet de régler le ventilateur sur <b>OFF</b> .

### 3.2.5.2 Modes temporaires

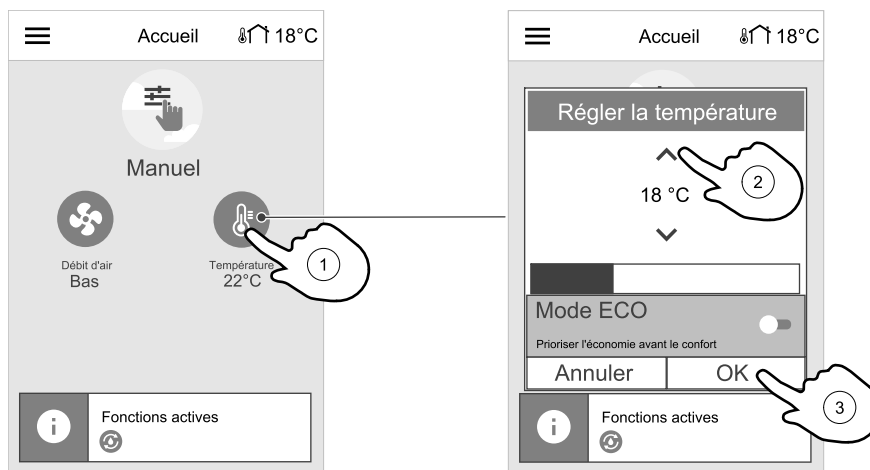
Les modes temporaires sont actifs uniquement pendant une durée déterminée, sauf s'ils sont interrompus par des modes utilisateur actifs, des fonctions utilisateur activées ou des alarmes :

Icône	Texte	Description
	Vacances	Règle la vitesse des ventilateurs de soufflage et de reprise sur <b>Bas</b> lorsque les locaux sont inoccupés pendant longtemps. Le Mode <b>ECO</b> est actif. Règle la durée en jours.
	Boost	Règle la vitesse des ventilateurs de soufflage et de reprise sur <b>Haut</b> (le niveau maximal) et le décalage de consigne de température sur <b>-3 K</b> lorsqu'il y a plus de monde que d'habitude dans les locaux. Le décalage de consigne de température par défaut est <b>-3 K</b> . Règle la durée en heures.
	Absent	Règle la vitesse des ventilateurs de soufflage et de reprise sur <b>Bas</b> lorsque les locaux sont inoccupés pour une courte durée. Le Mode <b>ECO</b> est actif. Règle la durée en heures.
	Free Cooling	Définit à la fois la vitesse des ventilateurs de soufflage et d'air extrait aux niveaux <b>Maximum</b> pour remplacer l'air intérieur par un air extérieur en peu de temps. Règlez la durée en minutes.
	Supression	Règle la vitesse des ventilateurs de soufflage sur <b>Haut</b> et de reprise sur <b>Bas</b> afin d'augmenter la pression de l'air dans le volume et de compenser une dépression. Règle la durée en minutes.

La modification des paramètres de tous les modes s'effectue dans le menu le **Service**.

### 3.2.6 Pour changer la température

Touchez le symbole du thermomètre sur l'écran d'accueil pour ouvrir la fenêtre de réglage de la température.



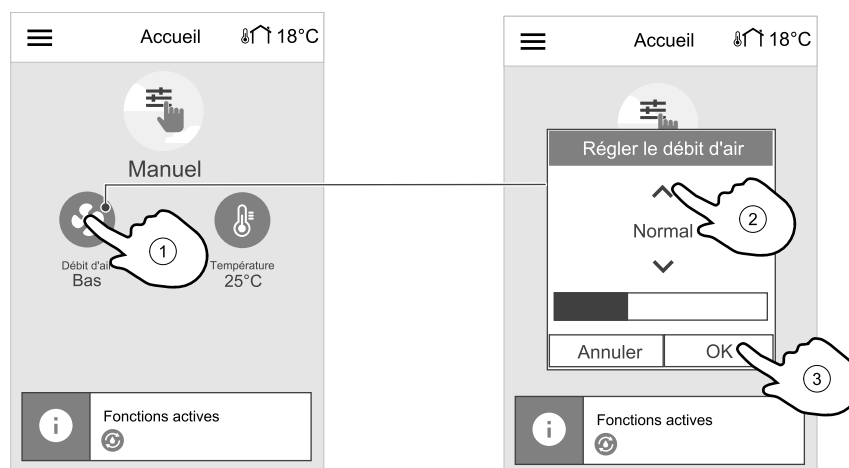
Utilisez les flèches haut/bas pour augmenter ou diminuer la valeur. Par défaut la température est définie sur 18 °C.



Mode ECO est une fonction d'économie d'énergie qui limite partiellement le fonctionnement du chauffage. Elle ne peut être activée que si une batterie chaude est installée.

### 3.2.7 Pour changer le flux d'air

Touchez le symbole du ventilateur sur l'écran d'accueil. Dans la fenêtre ouverte, utilisez les flèches haut/bas pour augmenter ou diminuer la vitesse des ventilateurs.



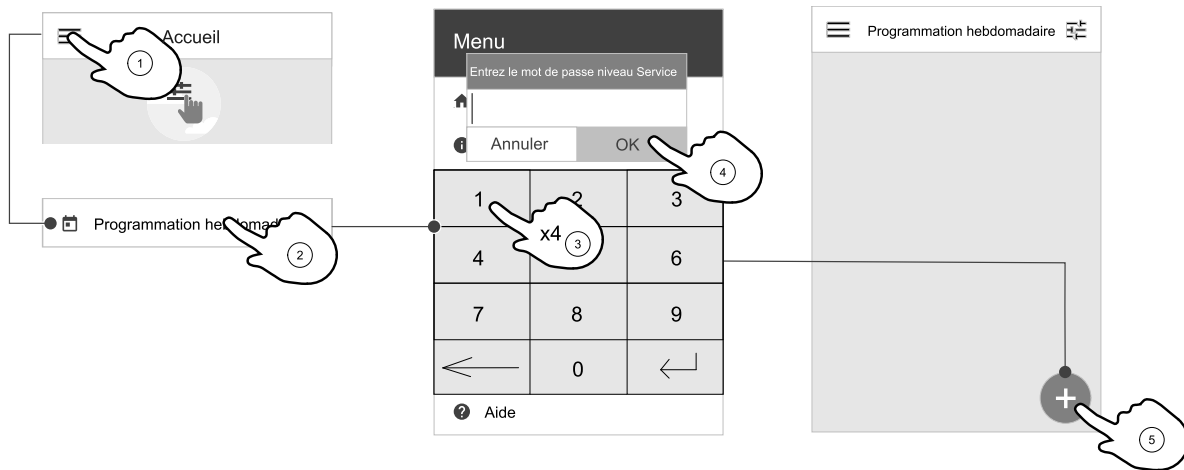
#### Note!

Le débit d'air ne peut être régulé que dans le mode Manuel.

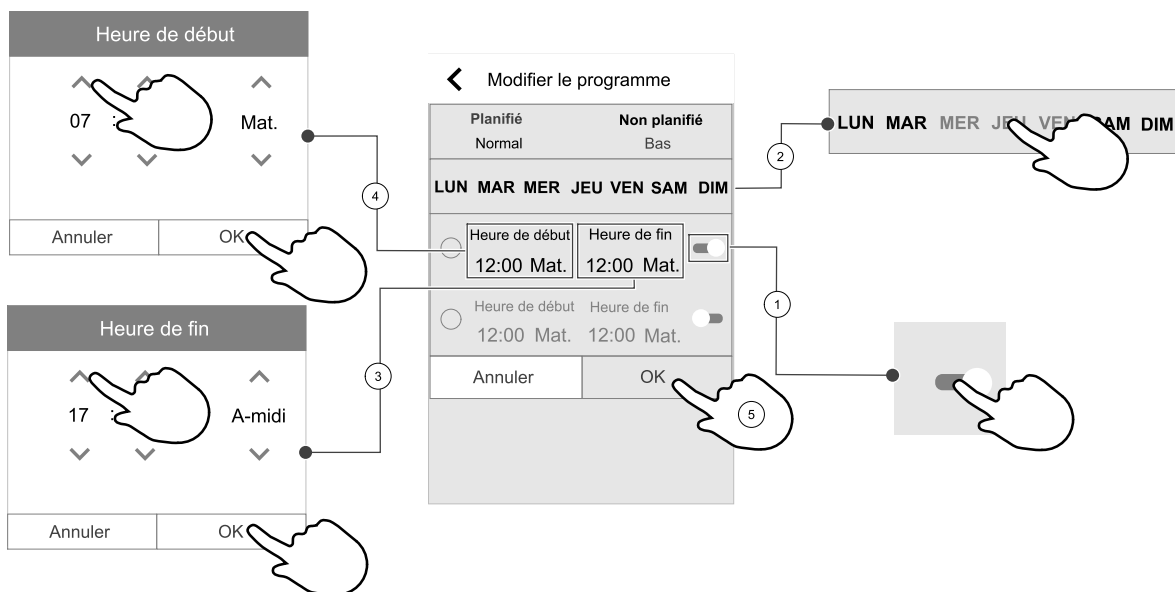
### 3.2.8 Pour définir un programme hebdomadaire

Dans l'écran d'accueil, touchez l'icône du menu et sélectionnez *Programmation hebdomadaire*.

Le menu est verrouillé par défaut. Entrez le mot de passe (par défaut : 1111).



Touchez l'icône dans le coin inférieur gauche de l'écran pour ajouter un nouveau programme ou appuyez sur le bouton MODIFIER pour modifier un programme déjà ajouté.



Touchez le curseur à droite pour activer la période planifiée.

Réglez l'heure. Touchez les valeurs HEURE DE DÉBUT ou Routines de fin pour changer l'heure. Utiliser les boutons fléchés ▲ et ▼ pour diminuer ou augmenter la valeur. Confirmez avec le bouton OK.



**Note!**

La programmation peut commencer, mais jamais se terminer à minuit (00:00). La dernière période pour l'Routines de fin est 23:59. La programmation ne peut pas passer au jour suivant. Le format horaire 12 ou 24 heures peut être modifié dans le menu Préférences système. Programmation hebdomadaire est actif uniquement en mode AUTO.

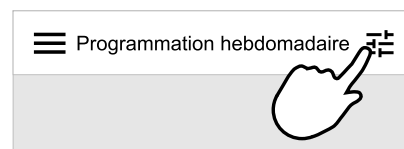
Si nécessaire, activez une deuxième période de programmation et réglez l'heure.

Une fois l'heure réglée, cliquez sur le(s) jour(s) pour le(s)quel(s) la programmation doit être active. Il est possible de régler une programmation différente pour chaque jour. Les jours déjà programmés ne sont plus disponibles pour de nouvelles programmations.

Confirmez la programmation avec le bouton OK.

### 3.2.8.1 Pour programmer des réglages de flux d'air

Touchez l'icône des paramètres pour accéder au menu **PARAMÈTRES DE FLUX D'AIR PROGRAMMÉ**. Dans ce menu, définissez le niveau du flux d'air pour les périodes planifiées et non planifiées. Niveaux disponibles : Off, Bas, Normal, Haut OU Demande.



Définissez le décalage de consigne de température pour les deux périodes (-10°C - 0°C).

Le niveau Demande est disponible uniquement si la fonction Ventilation à la demande OU Externe est active.

## 4 Maintenance



### Danger

- Déconnecter impérativement l'alimentation secteur avant toute intervention d'entretien ou de réparation du circuit électrique !

Les réclamations de garantie ne peuvent être faites que si les travaux de maintenance sont effectués correctement et si des preuves écrites sont fournies.

### 4.1 Fréquence de maintenance

Tâche	6 mois	1 an	3 ans	Lorsque cela est nécessaire
Inspection générale	X			
Changement des filtres	X			X
Nettoyage du ventilateur		X		
Nettoyage de l'échangeur de chaleur			X	X
Remplacement de la courroie				X
Vérification et nettoyage des prises d'air/diffuseurs				X
Vérification et nettoyage de la prise d'air extérieur	X			
Vérification et nettoyage de la cheminée (en cas de raccordement)	X			
Nettoyage du système de conduits				X <sup>1</sup>
Nettoyage des systèmes de drainage		X		

1. Il est recommandé d'effectuer cette opération tous les 5 ans en utilisant une entreprise spécialisée dans ce domaine.

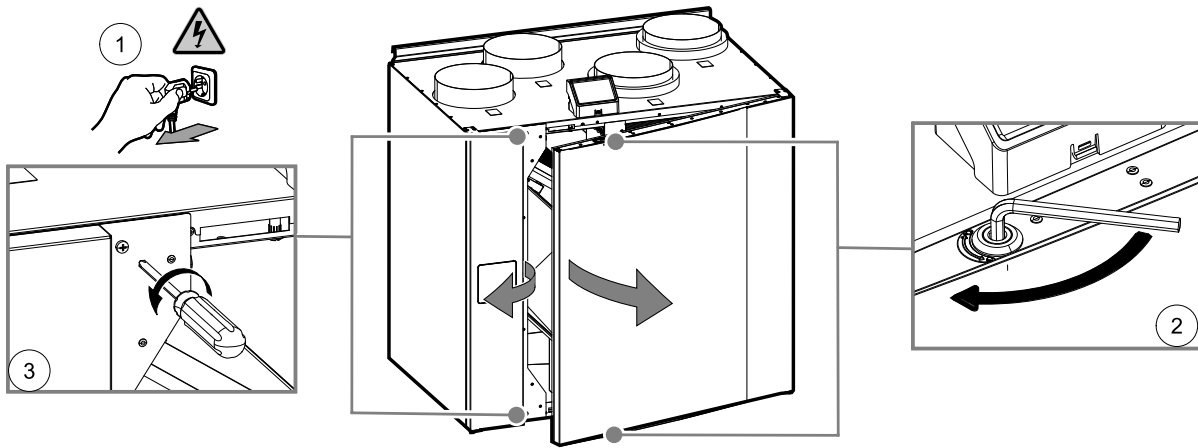
- Utiliser uniquement des pièces de rechange originales de Systemair.
- Scannez le code sur l'étiquette pour trouver une liste de pièces de rechange.

### 4.2 Pour accéder aux éléments internes



### Danger

- Déconnecter impérativement l'alimentation secteur avant toute intervention d'entretien ou de réparation du circuit électrique !



Utilisez une clé Allen (non fournie) pour déverrouiller les loquets en haut et en bas du couvercle avant. Ouvrez le couvercle avant. Déposez les deux vis en haut et en bas du couvercle latéral pour l'ouvrir.

### 4.3 Changement des filtres

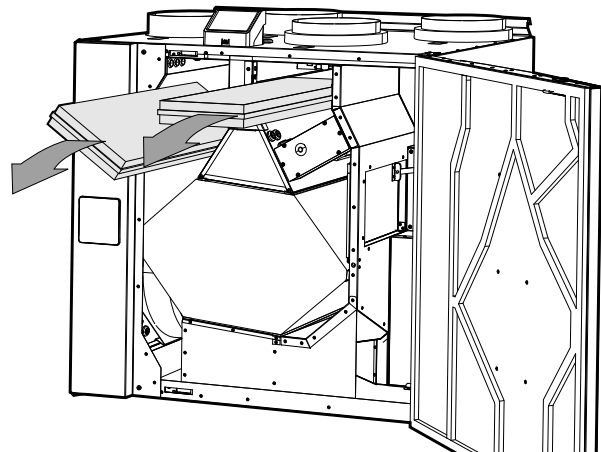
Les filtres ne peuvent pas être nettoyés ; ils doivent être remplacés lorsque cela est nécessaire. Selon le niveau de pollution de l'air sur le site d'installation, le remplacement a généralement lieu 1 à 2 fois par an.

Il est très important de remplacer régulièrement les filtres afin de préserver les performances et l'efficacité énergétique de l'unité.

Chaque filtre porte une étiquette sur laquelle figure une référence. Indiquez cette référence lorsque vous commandez de nouveaux filtres.

Quand le moment est venu de remplacer les filtres, une alarme s'affiche sur le panneau de contrôle. Lorsque cela se produit, faites ce qui suit :

1. Arrêter la centrale en la débranchant de l'alimentation générale.
2. Ouvrir la trappe frontale. Voir chapitre 4.2.
3. Déposez les filtres usagés et insérez les filtres neufs. Veillez à ne pas mélanger les filtres au cours du processus de remplacement. Les filtres d'air de soufflage et d'extraction peuvent être différents.
4. Fermer et verrouiller la trappe frontale, puis raccorder la centrale à l'alimentation générale.
5. Réinitialiser l'heure du filtre comme décrit ci-après (chapitre 4.3.1). Selon l'état du filtre, vous pouvez être amené à changer l'heure de fonctionnement du filtre.



### 4.3.1 Pour réinitialiser l'heure de changement de filtre

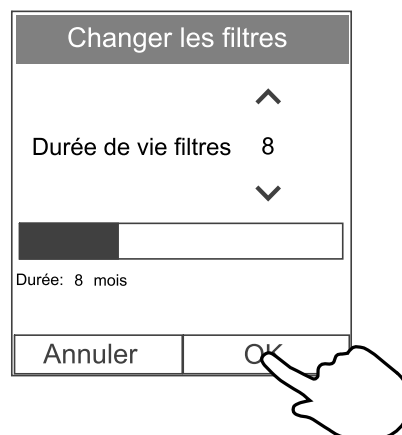
Une fois le filtre remplacé, il est nécessaire de réinitialiser la date de remplacement. Ouvrez le menu **Filtres** (voir 3.2.2 *Aperçu de l'écran d'accueil*, page 5, pos. E) ou si une alarme est active, cliquez sur le statut de l'alarme (voir 3.2.2 *Aperçu de l'écran d'accueil*, page 5, pos. 5) et sélectionnez l'alarme. Sélectionnez **CHANGER LES FILTRES**, dans le menu contextuel définissez une nouvelle durée de vie filtres et appuyez sur **OK** pour confirmer votre choix.

Le décompte du filtre est à présent réinitialisé.



#### Note!

Le menu est verrouillé par défaut. Entrez le mot de passe (par défaut : 1111).



### Pour réinitialiser la minuterie pour SAVE LIGHT

- Maintenez enfoncé  $\oplus$  et  $\ominus$  les boutons pendant 3 secondes pour réinitialiser la minuterie du filtre (la LED de changement de filtre s'éteint).

### 4.3.2 Pour sélectionner un kit de filtre différent

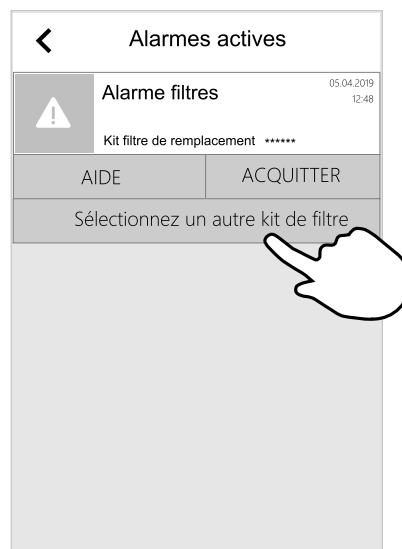
Les filtres standard sont conçus pour assurer une bonne qualité de l'air extérieur. Il est possible de sélectionner et de commander des kits de filtres pour un environnement de qualité de l'air moins bonne.

#### Pour changer le type de kit de filtre

1. Touchez **Sélectionnez un autre kit de filtre** bouton dans le menu d'alarme.

Vous pouvez également aller à **Filtres** menu (3.2.2 *Aperçu de l'écran d'accueil*, page 5, pos. E).

2. Sélectionnez le kit de filtre dans la liste.
3. Touchez **OK**



## 4.4 Pour nettoyer l'échangeur de chaleur



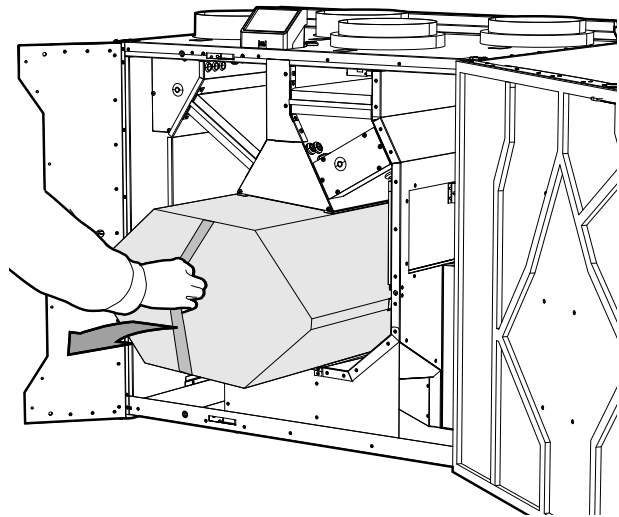
### Avertissement

- Veiller à ne pas se blesser sur les arêtes lors du montage et de la maintenance. Le port de gants de protection est obligatoire.



Même si les opérations nécessaires de maintenance sont effectuées, de la poussière peut lentement s'accumuler dans le bloc échangeur. Il est donc primordial pour conserver une efficacité maximale de retirer et nettoyer régulièrement le bloc échangeur de la centrale comme indiqué ci-dessous. Nettoyer l'échangeur au moins tous les 3 ans ou lorsque nécessaire.

1. Arrêter la centrale en la débranchant de l'alimentation générale.
2. Ouvrir la trappe frontale. Voir chapitre 4.2.
3. Extrayez l'échangeur de chaleur à l'aide de la sangle à l'avant.
4. Retirez délicatement l'échangeur de chaleur.
5. Remontez l'échangeur de chaleur.
6. Fermer et verrouiller la trappe frontale, puis raccorder la centrale à l'alimentation générale.



## 4.5 Pour nettoyer les ventilateurs



### Avertissement

- Même si la prise secteur de l'unité a été débranchée, il existe toujours un risque de blessure en raison des pièces rotatives qui ne sont pas à l'arrêt complet.

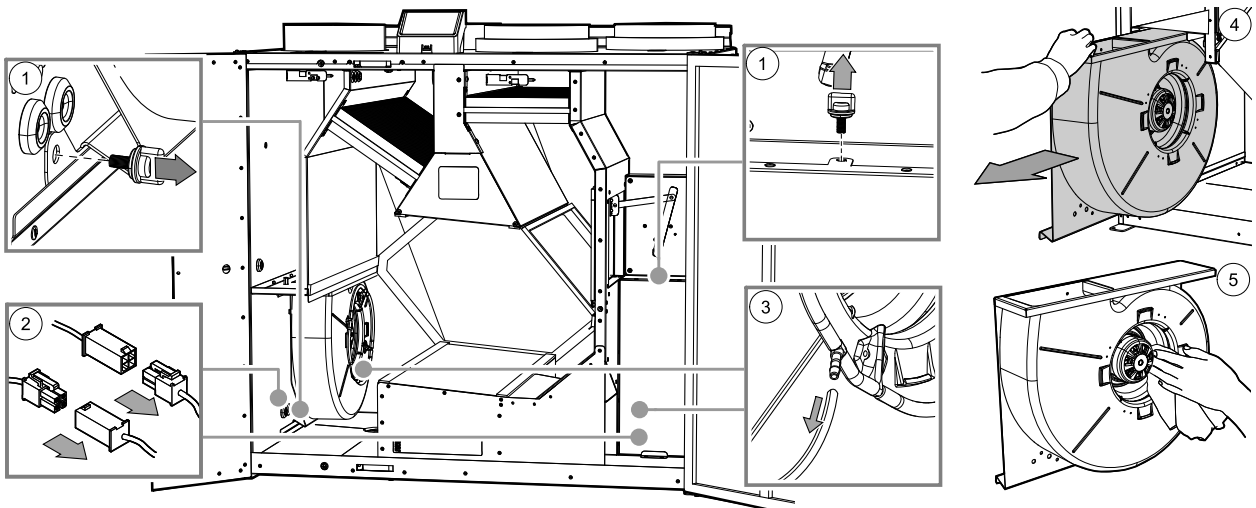


### Avertissement

- Veiller à ne pas se blesser sur les arêtes lors du montage et de la maintenance. Le port de gants de protection est obligatoire.

Les ventilateurs sont déposés de manière différente sur les versions gauche et droite de l'unité.

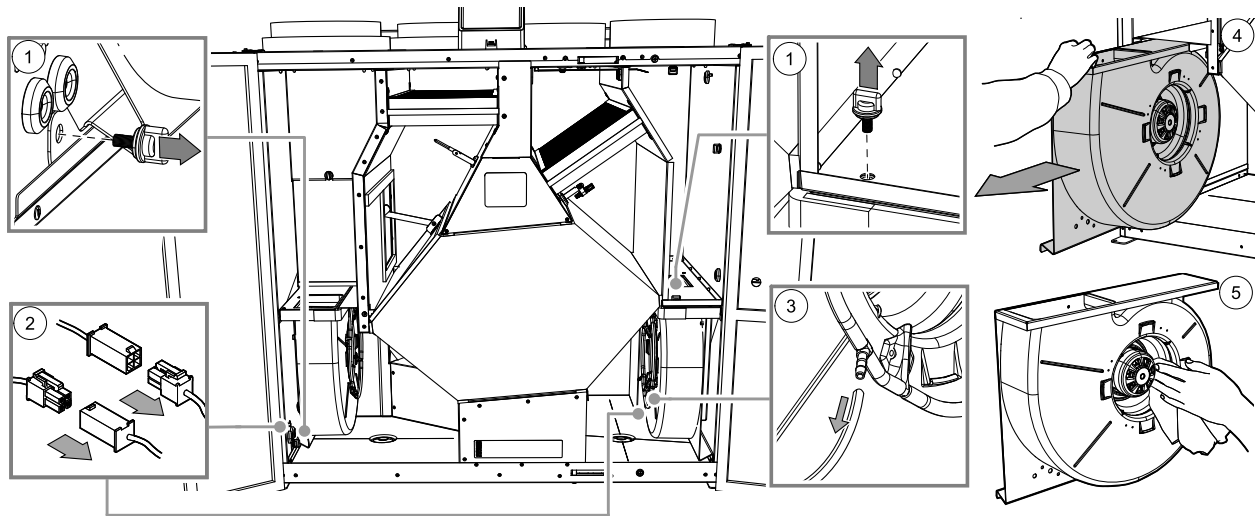
### 4.5.1 Version gauche



1. Arrêter la centrale en la débranchant de l'alimentation générale.
2. Ouvrir la trappe frontale. Voir chapitre 4.2.
3. Extrayez l'échangeur de chaleur à l'aide de la sangle à l'avant.  
Voir chapitre 4.4
4. Retirez les boutons qui maintiennent les ventilateurs en place.
5. Déconnecter les raccords rapides
6. Débranchez avec soin le tube de mesure de pression.
7. Une fois que tout est débranché, extrayez les ventilateurs.

8. Nettoyer le ventilateur à l'aide d'un chiffon ou d'une brosse souple. Ne pas utiliser d'eau. Si nécessaire, éliminer les traces tenaces avec du white spirit. Attendre le séchage complet avant de remettre en place.
9. Reposez les ventilateurs, rebranchez les raccords rapides et les tubes.
10. Fermer et verrouiller la trappe frontale, puis raccorder la centrale à l'alimentation générale.

#### 4.5.2 Version droite



1. Arrêter la centrale en la débranchant de l'alimentation générale.
2. Ouvrir la trappe frontale. Voir chapitre 4.2.
3. Retirez les boutons qui maintiennent les ventilateurs en place.
4. Déconnecter les raccords rapides
5. Débranchez avec soin le tube de mesure de pression.
6. Une fois que tout est débranché, extrayez les ventilateurs.
7. Nettoyer le ventilateur à l'aide d'un chiffon ou d'une brosse souple. Ne pas utiliser d'eau. Si nécessaire, éliminer les traces tenaces avec du white spirit. Attendre le séchage complet avant de remettre en place.
8. Reposez les ventilateurs, rebranchez les raccords rapides et les tubes.
9. Fermer et verrouiller la trappe frontale, puis raccorder la centrale à l'alimentation générale.

## 4.6 Maintenance du système de conduits

### 4.6.1 Nettoyage des bouches et des diffuseurs.

La centrale apporte de l'air extérieur dans les bâtiments et évacue l'air intérieur vicié par un réseau de gaines, de diffuseurs et de grilles. Intégrés aux murs ou plafonds des chambres à coucher, séjours, salles d'eau, WC, etc. Si nécessaire, démonter les diffuseurs et les grilles pour les nettoyer à l'eau tiède savonneuse (il ne faut pas changer les diffuseurs/grilles). Ils peuvent être nettoyés dès que nécessaire.

### 4.6.2 Nettoyage des entrées d'air

Les grilles d'entrée d'air peuvent être obturés par différentes sortes de pollutions et réduire les performances de la centrale. Il est donc recommandé de les inspecter et, le cas échéant, de les nettoyer. Ces opérations sont recommandées au moins deux fois par an.

### 4.6.3 Vérifier la sortie de toiture (le cas échéant)

Il est donc recommandé d'inspecter au moins deux fois par an et, le cas échéant, de nettoyer la sortie de toiture.

### 4.6.4 Vérification et nettoyage du réseau de gaines

De la poussière et de la graisse peuvent lentement s'accumuler dans le système de gaines, même si la maintenance nécessaire, comme le changement des filtres a été effectuée. réduisant l'efficacité de l'installation.

Les gaines doivent donc être nettoyées et remplacées si nécessaire. Pour nettoyer les gaines en acier, introduire une brosse imprégnée d'eau chaude savonneuse via les ouvertures des diffuseurs et diffuseurs ou des éventuelles trappes d'inspection.

Il est recommandé d'effectuer cette opération tous les 5 ans en utilisant une entreprise spécialisée dans ce domaine.

## 5 Recherche de défauts

En cas de problème, consulter la liste ci-dessous avant de contacter le service après-vente.

### Les ventilateurs ne démarrent pas

1. Vérifiez les alarmes sur le panneau de contrôle.
2. Vérifiez que tous les fusibles et les raccords rapides sont correctement raccordés (alimentation principale et ventilateurs d'alimentation et d'extraction).
3. Vérifiez la programmation hebdomadaire. Les ventilateurs peuvent être réglés sur OFF dans le menu Modifier les débits.

### Débit d'air réduit

1. Vérifiez les alarmes sur le panneau de contrôle. Certaines alarmes peuvent réduire le débit d'air sur BAS lorsqu'elles sont déclenchées.
2. L'unité peut être en mode dégivrage. Cela réduit la vitesse du ventilateur et dans certains cas, coupe complètement le ventilateur d'air soufflé pendant le cycle de dégivrage. Les ventilateurs reviennent à leur vitesse normale à la fin du cycle de dégivrage. L'icône de la fonction de dégivrage doit être visible sur l'écran d'accueil si le dégivrage est actif.
3. La vitesse des ventilateurs est réduite linéairement lorsque la température de l'air extérieur est inférieure à 0°C et que la fonction de compensation du débit d'air extérieur est activée.
4. Vérifiez que le mode utilisateur provisoire qui réduit le débit d'air n'est pas activé, par exemple Absent, Vacances, etc. Vérifiez aussi les entrées digitales Surpression 2 et Surpression.
5. Vérifiez les réglages de débit d'air dans le panneau de contrôle.
6. Vérifiez les paramètres du programme hebdomadaire (chapitre 3.2.8).
7. Vérifiez les filtres. Faut-il les remplacer ?
8. Vérifier les diffuseurs et grilles. Faut-il les nettoyer ?
9. Vérifiez les ventilateurs et le bloc échangeur de chaleur. Faut-il les nettoyer ?
10. Vérifiez que les prises d'air du bâtiment et les appareils installés sur le toit (évacuation) ne sont pas obstrués.
11. Vérifiez l'état des gaines et l'absence d'accumulation de poussière/pollution.
12. Vérifiez l'ouverture des diffuseurs et grilles.

### L'appareil ne peut pas être contrôlé (les fonctions de contrôle sont inactives)

1. Réinitialisez les fonctions de contrôle en débranchant l'alimentation pendant au moins 10 secondes.
2. Vérifiez le branchement du contact modulaire entre le panneau de contrôle et la carte de régulation principale.

### Température de soufflage basse

1. Vérifiez les alarmes sur le panneau de contrôle .
2. Vérifiez les fonctions de l'utilisateur actif sur le panneau de contrôle. La fonction de dégivrage est peut-être enclenchée.
3. Vérifier le réglage de la température de l'air de soufflage sur le panneau de commande.
4. Vérifiez si le mode ECO est activé sur le panneau de contrôle (il s'agit d'une fonction d'économie d'énergie qui empêche l'activation du chauffage).
5. Vérifiez si les modes utilisateur Vacances, Absent ou Fête sont activés sur le panneau de contrôle ou via un commutateur raccordé.
6. Vérifiez les entrées analogiques dans le menu Service afin de vous assurer que les sondes de température fonctionnent correctement.
7. Si une batterie électrique/autre batterie chaude est installée : Vérifiez si le thermostat de protection contre la surchauffe est toujours actif. Si nécessaire, réinitialisez-le en appuyant sur le bouton rouge situé sur la face avant de la batterie de réchauffage électrique.
8. Vérifiez si le filtre d'extraction doit être remplacé.
9. Vérifiez si la batterie de réchauffage est raccordée à l'appareil. Si les conditions extérieures sont très froides, il peut être nécessaire d'utiliser une batterie de chauffage électrique ou hydraulique. Une batterie de réchauffage peut être commandée comme accessoire.

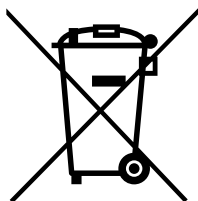
**Bruit/vibrations**

1. Nettoyez les aubes du ventilateur.
2. Vérifiez le serrage des vis des ventilateurs.
3. Vérifiez que les listes anti-vibration sont apposées sur le support de montage et à l'arrière de l'appareil.

**6 Données électriques**

Modèle	Ventila-teurs (W )	Chauffage (W)	Total(W)	Fusible (tableau électrique) (A)
VTC 500	2 x 170	-	350	10
VTC 500 avec batterie	2 x 170	1670	2020	10

Tension 230 V 1~, 50 Hz

**7 Mise au rebut et recyclage**

Ce produit est conforme à la directive européenne DEEE et à la législation nationale associée relative aux déchets. Lorsque vous vous éliminez l'appareil, suivez les règles et règlements locaux.

Les matériaux d'emballage de ce produit sont recyclables et peuvent être réutilisés. Ne pas jeter dans les ordures ménagères.







Systemair UAB  
Ling st. 101  
LT-20174 Ukmergė, LITHUANIA

Phone +370 340 60165  
Fax +370 340 60166

[www.systemair.com](http://www.systemair.com)